



# Aefliger Nachrichten

**Ausgabe 2/2016**

02. Juni 2016



**Nächste Ausgabe**  
01. September 2016

**Redaktionsschluss**  
22. August 2016

## Inhaltsverzeichnis

Inhaltsverzeichnis	2
Einladung zur Gemeindeversammlung vom 16. Juni 2016	3 - 11
. Traktandum 1: Jahresrechnung 2015	3 - 10
. Traktandum 3: Gebührentarif für die Feuerungskontrolle	11
Informationen aus der Verwaltung	11/12
. Kulturgüterschutz in der Gemeinde	11
. Hundedatenbank	12
. Aufruf an die Hundehalter	12
Neuvergabe Pachtland per 1.10.2017	13
Gesucht: Tannenbaum	14
Jubilare	15
Geburten	16
Zuzüger	16
Schule	17-19
- Einladung zur Schulschlussfeier	17
- Willkommen zu unserem Bericht über Sabine Beer	18
- Ein Aefliger Team nimmt am grossen Fussballturnier teil	19
Regionale Kinder- und Jugendarbeit kakerlak	20/21
Dorffest Aefligen	22
Bundesfeier Aefligen: 31. Juli	23
Sport	24/25
- Kleinkaliberschützen	24
- Schützen Aefligen-Rüdtligen	25
Informationen	26
Schweiz bewegt - Bildergalerie	27
Impressum	28

---

*Foto Titelbild: Aefligen von Schalunen aus: im Hintergrund, Bildmitte, der Kirchturm von Kirchberg, rechts davon die Burgdorfer-Flüe*

---

## Einladung zur Gemeindeversammlung vom 16. Juni 2016

### **Gemeindeversammlung der Einwohnergemeinde Aefligen Donnerstag, 16. Juni 2016 um 20.00 Uhr, im Gemeindehaus, Saal (DG)**

Traktanden:

1. Gemeinderechnung 2015, Genehmigung
2. Datenschutzbericht 2015, Kenntnisnahme
3. Gebührentarif für die Feuerungskontrolle, Genehmigung
4. Verschiedenes

Die Unterlagen zum Traktandum 3 liegen 30 Tage vor der Versammlung auf der Gemeindeverwaltung öffentlich auf. Die Unterlagen zum Traktandum 1 und 2 liegen 10 Tage vor der Versammlung öffentlich auf. Mit den Aefliger Nachrichten 2 / 2016 wird zu den Traktanden der Versammlung informiert. Die detaillierte Jahresrechnung 2015 kann auf der Verwaltung bezogen werden.

Beschwerden gegen Versammlungsbeschlüsse sind innert 30 Tagen nach der Versammlung schriftlich und begründet beim Regierungsstatthalteramt Emmental in Langnau einzureichen (Art. 63 ff Verwaltungsrechtspflegegesetz VRPG). Die Verletzung von Zuständigkeits- und Verfahrensvorschriften ist sofort zu beanstanden (Artikel 49a Gemeindegesetz GG; Rügepflicht). Wer rechtzeitige Rügen pflichtwidrig unterlassen hat, kann gegen Wahlen und Beschlüsse nachträglich nicht mehr Beschwerde führen.

Alle in Gemeindeangelegenheiten Stimmberechtigten sind zu dieser Versammlung freundlich eingeladen.

Aefligen, 03. Mai 2016

Der Gemeinderat

#### **1. Jahresrechnung 2015, Genehmigung**

##### **Voranschlag, Steueranlagen und Hundetaxe**

Am 11. Dezember 2014 hat die Einwohnergemeindeversammlung Aefligen den Voranschlag für das Jahr 2015 mit einem Aufwandüberschuss von CHF 306'840.00 genehmigt. Gleichzeitig wurden folgende Ansätze beschlossen:

- |                        |                             |
|------------------------|-----------------------------|
| • Gemeindesteueranlage | 1.50                        |
| • Liegenschaftssteuer  | 1.00 ‰ des amtlichen Wertes |
| • Hundetaxe            | CHF 50.00 pro Hund          |

##### **Die wichtigsten Geschäftsfälle**

Die Gemeinderechnung 2015 ist besser als vorgesehen ausgefallen.

Die Besserstellung gegenüber dem Budget ist hauptsächlich auf die höheren Steuereinnahmen natürlicher Personen zurück zu führen. Dagegen sind die Einnahmen juristischer Perso-

nen tiefer ausgefallen. Die Nettoausgaben in den Bereichen Soziale Wohlfahrt und Verkehr fielen tiefer aus als budgetiert.

Höhere Ausgaben als budgetiert betrafen vor allem die Bereiche Bildung und aufgrund der Neuorganisation und der Umstellung auf HRM2, die Verwaltung.

Die Hochrechnung der gesamten Behördenentschädigung aufgrund des seit dem 1.1.2015 gültigen neuen Behörden- und Personalreglementes waren um rund CHF 18'000.00 zu tief berechnet.

Durch den Verkauf von Gewerbeland konnten Mehreinnahmen von CHF 28'416.00 verzeichnet werden.

Die Abweichungen werden nachfolgend im Vergleich zum Voranschlag und zur Vorjahresrechnung erläutert.

### Rechnungsergebnis

Die Jahresrechnung der Einwohnergemeinde Aefligen schliesst per 31. Dezember 2015 wie folgt ab:

Ergebnis vor Abschreibungen		
Aufwand	CHF	3'973'780.81
Ertrag	CHF	<u>3'833'469.01</u>
Aufwandüberschuss brutto	CHF	<u>140'311.80</u>
Ergebnis nach Abschreibungen		
Aufwandüberschuss brutto	CHF	140'311.80
Harmonisierte Abschreibungen (exkl. Spezialfinanzierungen)	CHF	71'982.00
Übrige Abschreibungen (exkl. Spezialfinanzierungen)	CHF	<u>0.00</u>
Aufwandüberschuss	CHF	<u>212'293.80</u>
Vergleich Rechnung / Voranschlag		
Aufwandüberschuss Laufende Rechnung	CHF	212'293.80
Aufwandüberschuss Laufende Rechnung laut Voranschlag	CHF	<u>306'840.00</u>
Besserstellung gegenüber dem Voranschlag	CHF	<u>94'546.20</u>

### Laufende Rechnung / Vergleich nach Funktionen

Im nachfolgenden Bericht werden Abweichungen der Gemeinderechnung gegenüber dem Voranschlag kurz begründet resp. einzelne Positionen erläutert.

#### 0 Allgemeine Verwaltung

Rechnung 2015		Voranschlag 2015		Rechnung 2014	
Aufwand	Ertrag	Aufwand	Ertrag	Aufwand	Ertrag
575'267.73	36'100.70	569'800.00	57'490.00	512'071.56	50'927.75

Der Nettoaufwand der Allgemeinen Verwaltung beträgt CHF 539'167.03 und liegt mit CHF 26'857.03 über dem Voranschlag.

#### Legislative, Exekutive

In diesem Bereich werden die Kosten für die eidgenössischen und kantonalen Abstimmungen, die Gemeindeversammlungen sowie die Rechnungsrevision ausgewiesen. Die Kosten sind im Rahmen des Voranschlages bzw. die Abweichungen sind nur gering.

Einzig die Entschädigungen inkl. Sitzungsgelder der Behördenmitglieder waren zu tief budgetiert. Per 1.1.2015 trat das neue Besoldungs- und Personalreglement in Kraft. Die Hochrechnung war zu tief berechnet.

### Allgemeine Verwaltung, Verwaltungsliegenschaften

Die Kosten sind im Rahmen des Voranschlages bzw. die Abweichungen sind nur gering.

## 1 Öffentliche Sicherheit

Rechnung 2015		Voranschlag 2015		Rechnung 2014	
Aufwand	Ertrag	Aufwand	Ertrag	Aufwand	Ertrag
151'959.05	108'241.55	140'650.00	126'000.00	137'623.20	113'039.45

Der Nettoaufwand der Öffentlichen Sicherheit beträgt CHF 43'717.50 und liegt unter dem Voranschlag.

### Mass und Gewicht

Die Kosten für die Nachführung des Vermessungswerkes betragen CHF 4'473.60. Im Voranschlag 2015 waren CHF 7'000.00 vorgesehen.

Gemäss dem Gesetz über die amtliche Vermessung vom 15.1.1996 bevorschusst der Kanton die Kosten der Vermarkung, der Ersterhebung und der Erneuerung. Die Rückzahlung erfolgt in jährlichen Raten zu CHF 5'800.00. Der Jahresrechnung sind die Ratenzahlungen der Jahre 2014 und 2015 belastet.

### Übrige Rechtspflege

Die Kosten für die Gebühren der staatlichen Ämter liegen mit CHF 6'790.15 über dem Voranschlag. Der Gebührenertrag mit CHF 15'232.50 unter dem budgetierten Betrag.

### Wehrdienste

Die Spezialfinanzierung Wehrdienste schliesst mit einem Ertragsüberschuss von CHF 5'473.80 ab. Im Budget 2015 war ein Ertragsüberschuss von CHF 16'000.00 vorgesehen. Aufgrund der Mindereinnahmen bei den Wehrdienstersatzabgaben reduzierte sich die Einlage um rund CHF 10'000.00.

Die SF Wehrdienste weist einen Vorschuss (Fehlbetrag) von CHF 43'469.15 aus. Bis Ende 2021 ist dieser auszugleichen. Die jährliche Einlage resp. der Ertragsüberschuss hat in den nächsten Jahren mindestens CHF 7'300.00 zu betragen, damit dieses Ziel erreicht werden kann.

### Zivilschutz

Der Beitrag an den Gemeindeverband Kirchberg beträgt CHF 15'934.55 und liegt um CHF 1'715.45 unter dem Voranschlag.

## 2 Bildung

Rechnung 2015		Voranschlag 2015		Rechnung 2014	
Aufwand	Ertrag	Aufwand	Ertrag	Aufwand	Ertrag
738'978.57	29'944.10	719'050.00	30'900.00	726'457.95	37'428.25

Der Nettoaufwand der Bildung beträgt CHF 709'034.47 und liegt um CHF 20'884.47 über dem Budget.

### Kindergarten

Die Aufwendungen im Kindergarten liegen um CHF 4'646.45 über dem Budget. Die Abweichung ist beim Anteil der Gemeinde an die Lehrerbeseoldung an den Kanton zu finden.

**Primarstufe (1. – 6. Klasse)**

Die Aufwendungen im Bereich der Primarstufe sind gegenüber dem Voranschlag 2015 um CHF 27'980.67 höher ausgefallen.

Der Gemeindeanteil an die Lehrerbesoldung fiel mit CHF 145'889.00 höher als budgetiert aus. Sekundarstufe 1 (7. – 9. Schuljahr, Real- und Sekundarschule)

Die Beiträge fielen gegenüber dem Voranschlag 2015 tiefer aus. Der Beitrag an den Gemeindeverband Kirchberg beträgt CHF 145'343.35.

**Musikschule**

Der Beitrag an die Musikschulen mit CHF 16'190.90 liegt über dem Budget. Er hängt von den aktuellen Schüler- / Lektionenzahlen ab und ist schwierig zu budgetieren.

**Schulliegenschaften**

Die Unterhalts- und Betriebskosten liegen im Rahmen des Voranschlages 2015.

**3 Kultur und Freizeit**

Rechnung 2015		Voranschlag 2015		Rechnung 2014	
Aufwand	Ertrag	Aufwand	Ertrag	Aufwand	Ertrag
133'780.30	111'329.50	139'680.00	117'220.00	135'450.40	111'454.85

Der Nettoaufwand "Kultur und Freizeit" beträgt CHF 22'450.80 und liegt unter dem budgetierten Betrag.

**Kulturförderung, Massenmedien, Freizeitgestaltung**

Der Beitrag an die Regionale Kulturkonferenz beträgt CHF 3'320.95.

**Gemeinschaftsantenne**

Bei der Gemeinschaftsantenne sind in den letzten Jahren weitere Kundenabgänge zu verzeichnen. Gegenüber dem Vorjahr beträgt der Einnahmenrückgang CHF 2'193.00. Um CHF 2'072.10 stiegen die Einnahmen aus dem Internet und der Telefonie.

Damit die Attraktivität der Gemeinschaftsantenne gesteigert werden kann, ist in den nächsten Jahren ein Ausbau erforderlich. Gleichzeitig sind Kundenabgänge zu verzeichnen. Das Betreiben einer Gemeinschaftsantenne stellt für eine Gemeinde keine Kernaufgabe dar. Somit stellt sich für den Gemeinderat die Frage „Wie weiter mit der Gemeinschaftsantenne?“.

**4 Gesundheit**

Rechnung 2015		Voranschlag 2015		Rechnung 2014	
Aufwand	Ertrag	Aufwand	Ertrag	Aufwand	Ertrag
5'335.40	0.00	7'690.00	0.00	10'491.95	0.00

Der Nettoaufwand der Gesundheit beträgt CHF 5'335.40 und liegt unter dem budgetierten Betrag.

**5 Soziale Wohlfahrt**

Rechnung 2015		Voranschlag 2015		Rechnung 2014	
Aufwand	Ertrag	Aufwand	Ertrag	Aufwand	Ertrag
1'286'545.80	591'131.80	1'373'500.00	571'200.00	1'481'206.40	648'989.00

Der Nettoaufwand der Sozialen Wohlfahrt beträgt CHF 695'414.00 und liegt um CHF 106'886.00 unter dem budgetierten Betrag.

**Sozialversicherung**

Der Gemeindebeitrag an den Kanton für die EL liegt um CHF 446.00 unter dem budgetierten Betrag.

### Sozialhilfe

Die Sozialhilferechnung wird von der Fürsorgedirektion geprüft (Berechtigung zur Aufnahme in den Lastenausgleich).

### Lastenverteilung Sozialhilfe

Der Nettobeitrag an den Lastenausgleich Sozialhilfe beträgt für unsere Gemeinde CHF 523'559.75.

Bekanntlich werden die Kosten für die Sozialhilfe im Kanton Bern zusammen gezählt und je zur Hälfte auf den Kanton und die Gesamtheit der Gemeinden verteilt.

### Sozialbehörden

Der Beitrag an den Sozialdienst Rütliglen-Alchenflüh beträgt CHF 215.40.

## 6 Verkehr

Rechnung 2015		Voranschlag 2015		Rechnung 2014	
Aufwand	Ertrag	Aufwand	Ertrag	Aufwand	Ertrag
206'910.50	19'012.50	225'600.00	17'600.00	198'192.80	19'658.70

Der Nettoaufwand des Verkehrs beträgt CHF 187'898.00 und liegt mit CHF 20'102.00 unter dem Voranschlag.

### Gemeindestrassen

Die Aufwendungen und Erträge liegen im budgetierten Bereich.

Der Kantonsbeitrag an die Strassenbeleuchtung beträgt CHF 1'910.00.

### Übriger Verkehr

Die Auslastung der Tageskarten ist rückläufig. Unser Anteil an das Defizit betrug rund CHF 2'800.00.

### Regionalverkehr

Der Beitrag an den öffentlichen Verkehr beläuft sich auf CHF 81'466.00 und liegt mit CHF 20'634.00 unter dem budgetierten Betrag.

## 7 Umwelt und Raumordnung

Rechnung 2015		Voranschlag 2015		Rechnung 2014	
Aufwand	Ertrag	Aufwand	Ertrag	Aufwand	Ertrag
599'194.91	544'914.41	706'290.00	649'940.00	561'415.90	510'753.05

Der Nettoaufwand der Umwelt und Raumordnung beträgt CHF 54'280.50 und schliesst um CHF 2'069.50 unter dem Budget ab.

### Wasserversorgung

2015 sind Unterhaltskosten am Leitungsnetz der Wasserversorgung Aeßlingen von CHF 8'735.80 angefallen.

Die Spezialfinanzierung schliesst mit einem Ertragsüberschuss von CHF 57'459.85 ab. Die Spezialfinanzierung Rechnungsausgleich weist einen Bestand von CHF 158'284.40 aus.

Das Verwaltungsvermögen der Wasserversorgung ist vollumfänglich abgeschrieben. Der Bestand der Spezialfinanzierung Werterhalt beträgt per 31.12.2015 CHF 260'178.95. Mit Aufwendungen und Erträgen von je CHF 231'857.00 schliesst diese Funktion ausgeglichen ab.

### Abwasserentsorgung

Die Spezialfinanzierung schliesst mit einem Ertragsüberschuss von CHF 54'266.86 ab. Die Spezialfinanzierung Rechnungsausgleich weist einen Bestand von CHF 260'996.76 aus. Das

Verwaltungsvermögen der Kanalisation ist vollumfänglich abgeschrieben. Der Bestand der Spezialfinanzierung Werterhalt beträgt per 31.12.2015 CHF 909'206.60. Mit Aufwendungen und Erträgen von je CHF 215'900.31 schliesst diese Funktion ausgeglichen ab.

### Abfallentsorgung

Die verschiedenen Abweichungen in diesem Bereich sind für den Steuerhaushalt erfolgsneutral, weil es sich bei der Abfallentsorgung um eine Spezialfinanzierung handelt, die jeweils am Ende des Jahres ausgeglichen wird. Dennoch gab es Abweichungen zum Budget:

Mit der Einlage von CHF 3'165.75 in die SF Abfallentsorgung schliesst diese Funktion ausgeglichen ab. Im Voranschlag war keine Einlage vorgesehen.

### Friedhof und Bestattung

Der Beitrag an den Gemeindeverband Kirchberg beträgt CHF 27'003.40.

## 8 Volkswirtschaft

Rechnung 2015		Voranschlag 2015		Rechnung 2014	
Aufwand	Ertrag	Aufwand	Ertrag	Aufwand	Ertrag
27'383.15	35'671.20	19'700.00	45'000.00	13'989.10	33'251.50

Der Nettoaufwand der Volkswirtschaft beträgt CHF 8'288.05 und ist um CHF 17'011.95 unter dem Voranschlag 2015.

### Energie

Die Elektra Fraubrunnen vergütet unserer Gemeinde einen jährlichen Betrag von rund CHF 29'000.00.

## 9 Finanzen und Steuern

Rechnung 2015		Voranschlag 2015		Rechnung 2014	
Aufwand	Ertrag	Aufwand	Ertrag	Aufwand	Ertrag
320'407.40	2'357'123.25	358'530.00	2'338'300.00	371'509.93	3'428'772.90

Der Nettoaufwand der Finanzen und Steuern beträgt CHF 2'036'715.85 und liegt um CHF 56'945.85 über dem Voranschlag.

### Steuern

Bei den Einkommenssteuern von natürlichen Personen war eine Mehreinnahme von CHF 68'747.05 gegenüber dem Voranschlag zu verzeichnen.

Die Einnahmen aus Vermögenssteuern fielen CHF 2'555.20 tiefer aus als budgetiert.

Die Einnahmen aus Grundstückgewinnsteuern und Sonderveranlagungen betragen CHF 42'551.55. Gegenüber dem Voranschlag 2015 betragen die Mindereinnahmen CHF 6'448.45.

Die Steuerabschreibungen infolge Uneinbringlichkeit periodischer Steuern betragen CHF 23'373.85.

Der Ertrag aus Hundetaxen betrug 2015 CHF 3'600.00.

### Finanzausgleich

Die Leistungen aus dem Fonds beliefen sich auf CHF 199'254.00. Wegen den tieferen Steuereinnahmen der Vorjahre erhöhten sich die Einnahmen aus dem Finanzausgleich um CHF 8'154.00 (Kto. 920.444.01) gegenüber dem Voranschlag.

### Zinsen

Die Zinsen auf kurzfristigen Schulden setzen sich aus den Steuervergütungszinsen und den Bankkontokorrentzinsen zusammen.



Die Zinsen auf den langfristigen Schulden betragen CHF 0.00. Die Gemeinde Aefligen ist seit 2014 schuldenfrei.

### Abschreibungen

Die harmonisierten Abschreibungen betragen CHF 71'982.00 (10 % des Verwaltungsvermögens per 31.12.2015).

### Investitionsrechnung

	Rechnung 2015	Voranschlag 2015	Rechnung 2014
<b>Steuerhaushalt</b>			
Bruttoinvestitionen	207'043.75	290'000.00	1'186'779.20
Investitionseinnahmen	132'228.95	259'100.00	1'170'800.00
Nettoinvestitionen	74'814.80	30'900.00	15'979.20
<b>Spezialfinanzierungen</b>			
Bruttoinvestitionen gebührenfinanzierte Anlagen	211'768.40	231'000.00	178'293.95
Investitionseinnahmen (Anschlussgebühren Gemeinschaftsantenne)	0.00	8'000.00	2'000.00
Investitionseinnahmen (Anschlussgebühren Wasserversorgung)	44'971.05	33'000.00	7'600.00
Investitionseinnahmen (Anschlussgeb. Abwasserentsorgung + Beiträge)	51'200.00	60'000.00	- 2'800.00
Nettoinvestitionen	115'597.35	130'000.00	171'493.95
<b>Gesamtgemeinde</b>			
Total Bruttoinvestitionen	418'812.15	521'000.00	1'365'073.15
Total Nettoinvestitionen	190'412.15	160'900.00	187'473.15

Entgegen dem Investitionsbudget, das Nettoausgaben von insgesamt CHF 160'900.00 vorsah, tätigte die Gemeinde Aefligen im Jahr 2015 Investitionen netto von CHF 190'412.15.

Diese umfassen:

#### - Schulhaus Ischlagweg 5

Ersatz Boden in Schulzimmer UG	CHF	34'675.35
Schulhaus Ischlagweg 5 – Ersatz Heizung	CHF	54'702.25

#### - Gemeindestrassen

Erschliessung ZPP2	CHF	88'066.15
Erschliessung ZPP2, Beiträge Dritter	- CHF	102'628.95

#### - Wasserversorgung

Unterhalt, Sanierung Wasserleitung Käsereweg	CHF	143'197.35
Erschliessung ZPP2	CHF	17'371.05
Anschlussgebühren	- CHF	44'971.05

#### - Kanalisation

Anschlussgebühren	- CHF	51'200.00
-------------------	-------	-----------

#### - Liegenschaften des Finanzvermögens

Verkauf Gewerbeland	- CHF	29'600.00
---------------------	-------	-----------

## **Bestandesrechnung**

---

### **AKTIVEN**

#### **Finanzvermögen**

Im Rechnungsjahr 2015 hat sich das Finanzvermögen um CHF 69'544.54 auf CHF 2'765'280.17 vermindert.

Die flüssigen Mittel sind um CHF 47'870.11 gestiegen.

Die Guthaben verminderten sich auf CHF 1'127'541.60.

Die Anlagen verminderten sich auf CHF 997'532.80.

#### **Verwaltungsvermögen**

Das Verwaltungsvermögen der Einwohnergemeinde Aefligen betrug per 01.01.2015 CHF 645'005.00. Nach Abschluss der Investitionsrechnung und nach Vornahme der harmonisierten Abschreibungen beträgt das Verwaltungsvermögen per 31. Dezember 2015 CHF 647'837.80. Dies ergibt eine Vermehrung gegenüber dem Vorjahr von CHF 2'832.80. Die detaillierten Veränderungen können der Abschreibungstabelle entnommen werden.

#### **Vorschüsse für Spezialfinanzierungen**

Der Vorschuss für die Spezialfinanzierung Wehrdienste beträgt per 31.12.2015 CHF 43'469.15. Im Jahr 2015 konnten der Vorschuss um lediglich CHF 5'473.80 reduziert werden.

#### **Bilanzfehlbetrag**

Keiner

### **PASSIVEN**

#### **Fremdkapital**

Per 31. Dezember 2015 beträgt das Fremdkapital CHF 186'052.30. Gegenüber dem Vorjahr ist eine Verminderung von CHF 25'824.20 zu verzeichnen.

#### **Verpflichtungen für Spezialfinanzierungen**

Die Guthaben der verschiedenen Spezialfinanzierungen vermehrten sich um insgesamt CHF 165'932.46 auf CHF 1'888'652.94.

#### **Eigenkapital**

Die Gemeinderechnung 2015 der Einwohnergemeinde Aefligen schliesst mit einem Aufwandüberschuss von CHF 212'293.80 ab. Der Aufwandüberschuss wurde dem Eigenkapital belastet. Das Eigenkapital der Gemeinde Aefligen beträgt per 31. Dezember 2015 CHF 1'381'881.88.

#### **Nachkredite**

Die erforderlichen Nachkredite ab CHF 4'000.00 sind in der Nachkreditabelle aufgeführt und entsprechend begründet. Insgesamt betragen die Nachkredite CHF 274'331.96.

Davon sind CHF 187'668.26 gebunden und CHF 86'663.70 liegen in der Kompetenz des Gemeinderates. An seiner Sitzung vom 03. Mai 2016 hat der Gemeinderat die Nachkredite, welche in seiner Kompetenz liegen und bisher kein Nachkredit vorlag, gesprochen.

Die Gemeinderechnung 2015 wird an der Gemeindeversammlung erläutert. Die detaillierte Gemeinderechnung 2015 kann bei der Gemeindeverwaltung eingesehen resp. bezogen werden.

Der Gemeinderat von Aefligen hat die vorliegende Jahresrechnung 2015 mit allen Bestandteilen an seiner Sitzung vom 3. Mai 2016 gutgeheissen.

#### **Antrag an die Gemeindeversammlung**

---

Der Gemeinderat beantragt der Gemeindeversammlung vom 16. Juni 2016:

1. Genehmigung der Jahresrechnung 2015 mit einem Aufwand von CHF 4'045'762.81 gegenüber einem Ertrag von CHF 3'833'469.01 mit einem Aufwandüberschuss von CHF 212'293.80.
2. Die Kenntnisnahme der Nachkredite.

## 2. Datenschutzbericht

An der Gemeindeversammlung vom 16.6.2016 wird informiert.

## 3. Gebührentarif für die Feuerungskontrolle, Genehmigung

Der heute gültige Tarif stammt aus dem Jahr 1993 und wurde einzig im Jahr 2003 der Teuerung angepasst. Der vorliegende neue Gebührentarif basiert auf dem Muster des Kantons und wurde mit den an die Teuerung angepassten Ansätzen ergänzt.

Der Vergleich der Gebühren für die periodischen Gebühren sieht wie folgt aus:

	Bisher	Neu
Einstufige Brenner	CHF 79.00	CHF 82.00
Mehrstufige Brenner	CHF 98.00	CHF 101.00
Mehraufwand für Anlagen > 350 kW	Bisher nicht vorgesehen	CHF 25.00

Die Nachkontrollen erfolgen neu zu den gleichen Ansätzen wie die periodischen Kontrollen.

### Antrag an die Gemeindeversammlung

Der Gemeinderat beantragt der Gemeindeversammlung vom 16. Juni 2016:

- Den Gebührentarif für die Feuerungskontrolle sei zu genehmigen.
- Inkraftsetzung per 1. Januar 2017

## Informationen aus der Verwaltung

### Kulturgüterschutz in der Gemeinde

Gemäss Haager Abkommen von 1954 sollen Kulturgüter für die Nachwelt als Kulturerbe erhalten bleiben. Die Zivilschutzorganisation Region Kirchberg<sup>plus</sup> ist an der Erstellung eines Registers der beweglichen Sachen. Dies sind in der Regel Kulturgüter von archäologischer, geschichtlicher, literarischer, künstlerischer oder wissenschaftlicher Bedeutung. Kulturgüter können sowohl Bestände von Bibliotheken, Archiven und Museen als auch Baudenkmäler wie Kirchen, Klöster und Schlösser sein. Für die Zivilschutzorganisation geht es um den Schutz der Kulturgüter und die Schadensminderung im Falle eines Schadenereignisses in Zusammenarbeit mit der Feuerwehr.

Kennen Sie jemanden, welcher in der Gemeinde Aefligen etwas Spezielles sammelt, welches als Kulturgut bei einem Schadenereignis zu schützen ist? Oder sammeln Sie selber etwas? Falls ja, melden sie sich bitte beim Kulturgüterschutzbeauftragten Ronny Beck ([ronny.beck@aefligen.ch](mailto:ronny.beck@aefligen.ch)) oder bei der Gemeindeverwaltung.

## Neue Hundedatenbank „Amicus“

---

Die Kantone sind aufgrund der Tierseuchengesetzgebung verpflichtet, eine nationale Hundedatenbank zu betreiben. Seit Januar 2016 besteht dafür eine neue Internetlösung namens „Amicus“ ([www.amicus.ch](http://www.amicus.ch)). Betrieben wird die Datenbank durch die Firma Identitas AG.

### **Bisher registrierte Hundehalter/-halterinnen müssen nichts unternehmen**

Die Daten von bisher registrierten Hundebesitzern und -besitzerinnen wurden in die neue Datenbank überführt. Änderungen an den Personendaten werden durch die Gemeindeverwaltung mutiert. So werden beispielsweise Adressänderungen durch die Gemeinden vorgenommen. Tierärzte und Tierärztinnen haben ebenfalls Zugriff auf die Hundedatenbank. Sie können Angaben zu den Hunden aktualisieren und Halterwechsel vollziehen.

### **Wer neu einen Hund hält, muss sich auf der Gemeindeverwaltung melden**

Neue Hundehalter/-halterinnen werden durch die Gemeindeverwaltung registriert. Wer neu einen Hund besitzt, hat sich deshalb bei der Gemeindeverwaltung zu melden. Erst wenn eine Person in „Amicus“ registriert ist, kann z.B. der Halterwechsel auf diese Person vorgenommen werden.

Bei Fragen steht Ihnen die Gemeindeverwaltung gerne zur Verfügung, Tel. 034 445 23 93

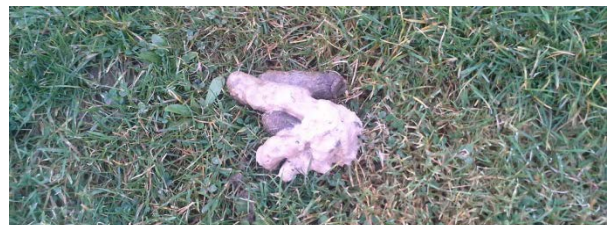
## Aufruf an die Hundehalter

---

### **Die Umgebung beim Schulhaus ist kein Hunde-WC!**

Und wenn Ihr Hund beim Vorbeispazieren sein Geschäft auf dem Rasenplatz verrichtet, entfernen Sie doch bitte den übel riechenden Haufen und versorgen das braune Säcklein im dafür vorgesehenen Container.

Es kann nicht sein, dass der Schulhauswart vor dem Rasenmähen zuerst die Haufen entfernen muss, die Ihr Hund wider besseres Wissen liegen gelassen hat.



**Diese gefüllten Säcklein hat aber wohl kein Hund liegen gelassen!**

Nein, unser Schulhauswart und Wegmeister, Gregor Andres, hat sich die Mühe genommen, jedes Häufchen einzupacken und vor dem Entfernen für ein Foto an Ort und Stelle liegenzulassen.

## Neuvergabe Pachtland

### Voranzeige Neuvergabe Pachtland per 01.10.2017



Der Gemeinderat Aefligen verabschiedete am 17. März 2015 die neue Pachtlandverordnung, welche per 1. Januar 2017 in Kraft treten wird.

Diese steht auf der Homepage [www.aefligen.ch](http://www.aefligen.ch) online zur Verfügung.

Die Pachtlandzuteilung erfolgt somit erstmals per 1. Oktober 2017 gemäss der neuen Verordnung.

#### **Weiteres Vorgehen:**

Allen Pachtlandbesitzern wurden bereits die bestehenden Verträge gekündigt. Allen bisherigen Pachtlandbesitzern wird ein Antragsformular für das Pachtland per Post zugestellt. Weitere Formulare können direkt auf der Gemeindeverwaltung bezogen werden. Dieser Antrag ist bis spätestens den **31. August 2016** auf der Gemeindeverwaltung Aefligen, Fraubrunnenstrasse 3, 3426 Aefligen einzureichen. Später eingereichte Anträge können für die Pachtperiode ab 1. Oktober 2017 nicht mehr berücksichtigt werden.

Ein Spezialgremium aus der FSF-Kommission wird ab September 2016 das Pachtland gemäss der neuen Pachtlandverordnung zuteilen. Die neuen Pachtlandbesitzer werden frühzeitig über die neue Zuteilung informiert.

Ab Mitte 2017 werden durch die Gemeindeverwaltung die neuen Pachtlandverträge, welche per 1. Oktober 2017 in Kraft treten, ausgestellt.

Bei Fragen steht Ihnen die FSF-Kommission oder die Gemeindeverwaltung Aefligen gerne zur Verfügung.

Aefligen, Mai 2016, die Forst-/Schwellen-/Flur-Kommission Aefligen



## Gesucht: Tannenbaum

Die Gemeinde Aefligen benötigt jährlich einen Tannenbaum für die Adventszeit zum Aufstellen auf dem Gemeindeplatz.

Möchten Sie Ihre Tanne der Gemeinde zur Verfügung stellen?

Dann melden Sie sich bitte bei Martin Hofer (Gemeindeförster) unter der Tel.Nr. 079 482 10 34 oder direkt auf der Gemeindeverwaltung.

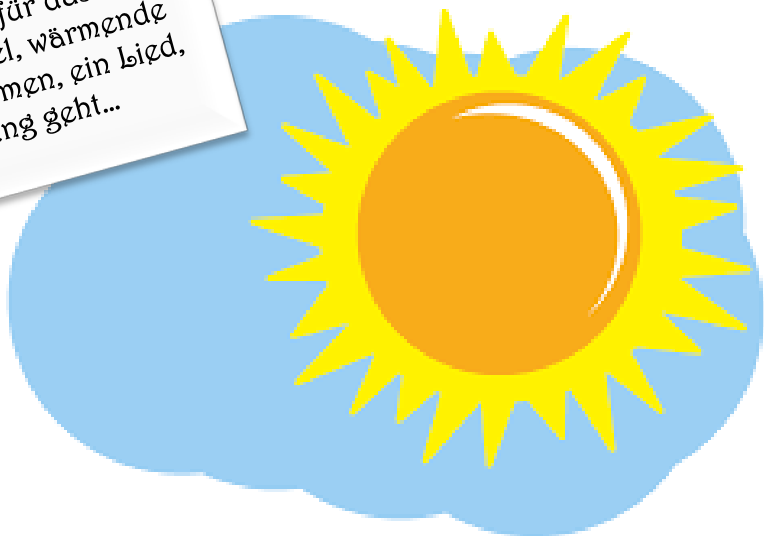


Forst -/Schwellen-/Flur-Kommission Aefligen; Mai 2016



## Unsere Jubilare

Wir gratulieren unseren Jubilarinnen und Jubilaren nachträglich zum Geburtstag und wünschen ihnen für das kommende Lebensjahr einen wolkenlosen Himmel, wärmende Sonnenstrahlen, den Duft der schönsten Blumen, ein Lied, ein Lachen, ein Wunsch, der in Erfüllung geht...



96. Johanna Burkhard



90. Johanna Wüthrich-Glauser

85. Margrith Müller

Johanna Bill-Hager

Alfred Gfeller-Dyseli

Gerhard Augsburg-er-Mosimann

80. Margrit Schmutz-Hager

75. Heinz Walter Weyermann-Mader

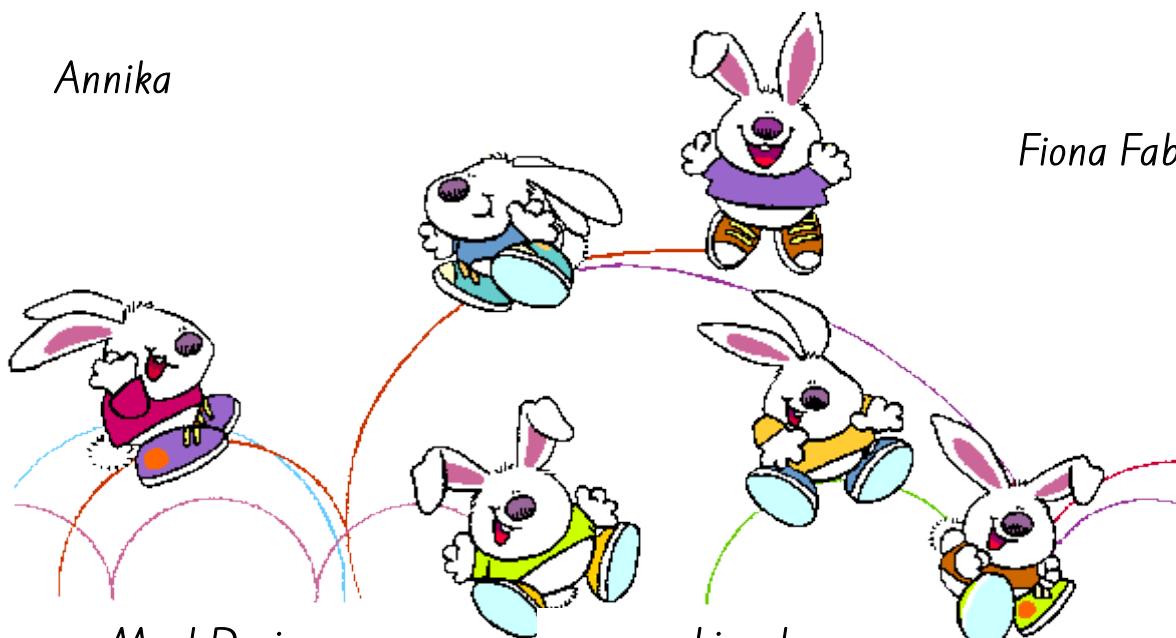


Geburten

*Wir gratulieren den glücklichen Eltern zum Nachwuchs und wünschen den Neugeborenen Glück, Zufriedenheit und Gesundheit.*

*Annika*

*Fiona Fabienne*



*Mael Dario*

*Lionel*

Zuzüger

**Werden im Internet  
nicht veröffentlicht.**





# Einladung

zu einer Reise rund  
um die Welt



an der Schulschlussfeier  
des Kindergartens und der  
Schule Aefligen

Donnerstag, 30. Juni 2016  
um 18:00

## Programm

- 17:30 Eintreffen der Schülerinnen und Schüler für das Aufstellen des Koffermarktes
- 18:00 Start mit Einlauf der Fahnen und Begrüssung auf dem Rasenplatz
- 18:30 Besichtigung Koffermarkt und lösen des Quiz
- 19:45 Regentanz der 1. und 2. Klasse mit anschliessenden Reden durch den Schulleiter und die BIKO
- 20:00 Schullied

Während der ganzen Zeit werden in den Werkräumen im Untergeschoss die Werkarbeiten der Schülerinnen und Schüler ausgestellt. Diese können ab 20:00 abgeholt werden.



Im Bistro verwöhnt Sie die Bildungskommission mit Speis und Trank.

Parkplätze stehen nur begrenzt beim Schützenhaus zur Verfügung.

Es freuen sich auf Ihren Besuch  
Kindergarten, Schule und Bildungskommission Aefligen

## Willkommen zu unserem Bericht über Sabine Beer

Passend zu unserem Thema „Rund um die Welt“ kam Sabine Beer mit ihrem Fahrrad an unsere Schule und hielt vor allen Klassen einen Vortrag über ihre Veloreise nach China, sie hatte viele Bilder gezeigt.

Sabine Beer ist eine 25-jährige Frau, die alleine mit dem Velo nach China (Shanghai) fuhr und mit dem Zug von Shanghai zurück nach Burgdorf. Sie erlebte viele schöne Begegnungen und hatte viele Freunde gefunden. Überall hiess man Sabine Beer willkommen und half ihr mit Essen, Übernachtungsmöglichkeiten und der Reparatur ihres Fahrrades.

Sie fuhr schon, bevor sie mit dem Velo nach China reiste, einmal nach Italien und kam mit dem Zug zurück in die Schweiz.

### Daten:

Sie fuhr insgesamt 261 Tage,

war in 16 Ländern,

hatte 17 Platten,

ihr Velo wog mit Gepäck 50 Kilogramm,

sie war maximal 4655 und minimal -28 m. ü. M.



Das ist Sabine Beer



Das ist ihr Velo



Eines der vielen Diafotos

Die Route verlief über den ganzen Balkan.

Text: Gian, Pascal, Lukas, Alessandro

Bilder: Rolf Frauchiger



## Ein Aefliger Team nimmt am grossen Fussballturnier teil.

---

Nach einigen Jahren der Abwesenheit meldete sich in diesem Jahr wieder einmal ein Team aus Aefligen zum grossen Junioren-Fussballturnier an. Die Schülerinnen und Schüler der 5. und 6. Klasse der Schule Aefligen meldeten sich mutig zum diesjährigen CS-Cup in Utzenstorf an. Sie massen sich mit 16 anderen Mannschaften um den Finaleinzug nach Bern. Die grosse Fussballeusrüstung eingepackt, pedalteten am Mittwoch, 11. Mai 2016, die 11 motivierten Schülerinnen und Schüler mit dem Fahrrad nach Utzenstorf. Rechtzeitig wurden die Fussballschuhe geschnürt, eingelaufen, taktische Absprachen gemacht und der Torhüter warm geschossen.

Das 1. Spiel beginnt. Schon recht gut kombinieren sich die jungen Spielerinnen und Spieler immer wieder vor das gegnerische Tor und suchen den Torabschluss. Zwischendurch muss auch der Aefliger-Torhüter eingreifen, jedoch klärt er immer souverän. Sogar die beiden Mädchen kommen bei verschiedenen Spielen zum Einsatz und kämpfen um den Ball. Das erste Spiel endet unentschieden. Noch sind die Aefliger dabei. Die beiden nächsten Matches gehen knapp verloren und nach einer längeren Pause hoffen alle Spielerinnen und Spieler, die mitgereisten Fans, Eltern und Lehrpersonen auf einen Exploit der Mannschaft in den beiden letzten Spielen, die nacheinander gespielt werden müssen. Das zweitletzte Spiel endet wieder 0-0 und nun steht der letzte Match an. Nach intensivem Hin und Her gelingt den Aefligern nach einem Eckball der Führungstreffer und kurze Zeit später markieren die Spieler sogar den zweiten Treffer. Dem Gegner gelingt noch der Anschlusstreffer, doch zum Schluss gewinnt die Aefliger-Truppe verdient mit 3-1. Ausgerüstet mit einem neuen Badetuch, vielen Erfahrungen und hoch zufrieden radelten die Aefliger Schülerinnen und Schüler im Nieselregen wieder nach Hause und werden dieses tolle Erlebnis noch lange in guter Erinnerung haben.





## **Ausblick 2016 – fixe Projekte, Aktivitäten, Anlässe**

---

Alle Projekte werden auf unserer Homepage [www.kakerlak.ch](http://www.kakerlak.ch) und unserer Facebookseite, sowie Instagram veröffentlicht. Zudem werden die Kinder und Jugendlichen aus den Trägergemeinden durch Flyer und Plakate informiert. Offene Fragen werden von den Jugendarbeitenden beantwortet.

### **Umgestaltung Treff**

Vom 11. April bis 15. April 2016 werden die Wände im Erdgeschoss der Info- und Beratungsstelle mit engagierten Jugendlichen gestrichen und die Wände farbig geschmückt. Zudem werden weitere Spielangebote wie ein Billardtisch angeschafft. Die fertiggestellte Info- und Beratungsstelle wird am «Tag der offenen Tür» am 19. August 2016 offiziell eröffnet.

### **Telefonkabine wird zu einer kleinen «Bibliothek»**

Die Telefonkabine beim Rehlipark in Kirchberg wird zu einer Art «Bibliothek» umgenutzt. Die Kinder und Jugendlichen können sich bei der Planung und Durchführung aktiv und kreativ mit beteiligen. Die umgebaute Telefonkabine wird anhand eines Apéros eröffnet.

### **Gieletreff - jeweils letzter Mittwochnachmittag im Monat**

29.06.2016	Minigolf in Burgdorf
24.08.2016	Zämä choche u grille - 18 Uhr
26.10.2016	Tierpark / Vivarium Bern
30.11.2016	Filmnachmittag auf Grossleinwand

- Treffpunkt Regionale Kinder- und Jugendarbeit kakerlak, Eystrasse 6, Kirchberg
- jeweils am letzten Mittwoch des Monats von 13:30 Uhr - ca: 17 Uhr (bitte pünktlich)
- 1te - 6te Klasse (ab 7 Jahren)
- Kontakt: Felix Weiss, [felix.weiss@kakerlak.ch](mailto:felix.weiss@kakerlak.ch)

### **Moditreff/Girls Only - jeweils letzter Donnerstagnachmittag im Monat**

Der Moditreff ist fertig eingerichtet und eröffnet. Zudem finden spezifische Aktivitäten für Mädchen statt.

30.06.2016	Grill & chill ar Ämme
25.08.2016	Schmuck basteln / Ohrstecker und Loom Bänder
27.10.2016	Film und Pizza
24.11.2016	Disco im Jugendraum (beim Feuerwehrmagazin Reinhardweg)

- Wenn nichts anderes steht: Jeweils von 16 Uhr - 19 Uhr, Treffpunkt Mädchenraum, Eystrasse 6, 3422 Kirchberg
- ab der 5ten Klasse
- Kontakt: Sara Boss, [sara.boss@kakerlak.ch](mailto:sara.boss@kakerlak.ch)

### **Kinderdisco 1.- 6. Klasse (ab 7 Jahren)**

7. September 2016	Jugendraum in Kirchberg – Reinhardweg beim Feuerwehrmagazin
21 September 2016	Jugendraum in Aefligen – beim Schießstand in Aefligen
16. November 2016	Jugendraum Lyssach - beim Schulhaus in Lyssach

jeweils mittwochnachmittags zwischen 15 Uhr und 17 Uhr in den Jugendräumen Kirchberg, Aefligen und Lyssach

**Angebot Ferienpass Burgdorf**

Vom 5. bis 7. Juli 2016 – Zeltabenteuer in Erlach - Grillen, Baden, Suche Mister X  
 Schönwetterprogramm: Swing Golf in Tschugg  
 Schlechtwetterprogramm: Papiliorama in Kerzers

Wichtige Infos:

Alter 8 – 12 jährig

Anmeldeschluss 24. Juni 2016

Anmelden unter [www.burgdorfer-ferienpass.ch](http://www.burgdorfer-ferienpass.ch)

**Badiangebot im Freibad in Kirchberg**

Jeweils am Mittwochnachmittag von 13 Uhr - ca. 16:30 Uhr in der Badi Kirchberg (bei schlechtem Wetter Ersatzdaten jeweils am Freitag)

22. Juni 2016	Ausweichdatum bei schlechtem Wetter 24. Juni 2016
13. Juli 2016	Ausweichdatum bei schlechtem Wetter 15. Juli 2016
20. Juli 2016	Ausweichdatum bei schlechtem Wetter 22. Juli 2016
27. Juli 2016	Ausweichdatum bei schlechtem Wetter 29. Juli 2016
3. August 2016	Ausweichdatum bei schlechtem Wetter 5. August 2016
10. August 2016	Ausweichdatum bei schlechtem Wetter 12. August 2016

Angebot für Kinder und Jugendliche:

Bastelangebote, Sommerolympiade, Gesellschaftsspiele, etc.

**Kerzenziehen**

20.11.2016	Adventsmärit in Alchenflüh
07.12.2016	Regionale Kinder- und Jugendarbeit kakerlak
12.12. - 17.12.2016	genauer Durchführungsort noch nicht bekannt
Restliche Daten sind noch nicht bekannt. Weitere Infos unter <a href="http://www.kakerlak.ch">www.kakerlak.ch</a>	

**Jugendräume**

Standorte: Aefligen – beim Schiessstand  
 Lyssach – beim Schulhaus in Lyssach  
 Kirchberg – beim Feuerwehrmagazin am Reinhardweg

Wann: Nach den Herbstferien 2016 bis zu den Frühlingsferien 2017 jeweils am Freitagabend von 19 Uhr – ca. 22:30 Uhr

Wichtige Infos:

Die Jugendräume dienen als Treffpunkt für Jugendliche ab 12 Jahren. Sie werden von einer Betriebsgruppe bestehend aus mindestens 3 Jugendlichen geführt und von den Jugendarbeitenden begleitet. Die genauen Öffnungszeiten sind noch nicht bekannt. Sie werden auf der Homepage [www.kakerlak.ch](http://www.kakerlak.ch) veröffentlicht.

**Gewerbeausstellung Kirchberg 9. bis 11. September 2016**

In Zusammenarbeit mit der Jugendarbeit «Hoger» wird an der Gewerbeausstellung in Kirchberg ein tolles Angebot für Kinder und Jugendliche organisiert.

**Wochenplatzbörse**

Die Wochenplatzbörse ist ein gutes Angebot, um Jugendliche beruflich wie auch sozial in die Arbeitswelt zu integrieren.

Kontaktadresse:

Regionale Kinder- und Jugendarbeit kakerlak, Eystrasse 6, Postfach 451, 3422 Kirchberg  
 Tel. 034 445 72 35 / Mobil: 078 893 90 97 / [info@kakerlak.ch](mailto:info@kakerlak.ch)

Freitag, 24. Juni 2016 - Sonntag, 26. Juni 2016

# Dorffest Aefligen

## Freitag

alle ab 19.00 Uhr

## Samstag

alle ab 17.00 Uhr

## Sonntag

Jodlerstübli ab 10.30 Uhr

Schützensaloon ab 10.30 Uhr

Turneregge geschlossen

Smash-Bar geschlossen



## TURNEREGGE

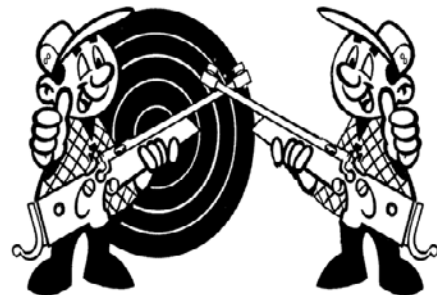
Fischknusperli, Bratwurst  
Kaffee und Torten

## SMASH-BAR

Gute Musik  
Coole Drinks und Bier vom Fass

## SCHÜTZENSALOON

Unterhaltung: Country, Rock und Oldies  
Hamburger, Pommes-Frites,  
Chicken-Nuggets und **neu** Chäsbrägu  
diverse Biere und Drinks



## JODLERSTÜBLI

Jodlerspiess, Steak, Bratwurst, Salat  
Pommes-Frites, Bier vom Fass  
Kaffee und Torten

Sonntag: 11.00 Uhr Frühschoppenkonzert mit  
Aefliger Blasmusik

## Glace-Stand mit Bauernhof Glace

### Für unsere kleinen Gäste:

bei schönem Wetter  
am Samstag

Bungee Salto Trampolin, Hüpfburg  
Spiel und Spass mit der Pfadi

Auf Ihren Besuch freuen sich:

TURNVEREIN, SCHÜTZENGESELLSCHAFT UND JODLERKLUB



## **Bundesfeier Aefligen Sonntag, 31. Juli 2016**

**Aefligen lädt Sie zur Bundesfeier ein:**

**Ort: Hornusserhaus Aefligen**

**ab 18.30 Uhr Eröffnung der Festwirtschaft  
Feines vom Grill**

**ca. 20.00 Uhr Offizielle Feier:  
Eröffnung durch den Jodlerklub  
Festansprache von  
Bernhard Witschi, pensionierter  
Schulinspektor, Bätterkinden  
Landeshymne Jodlerklub**

**Nach den Eindrücken: Fackelumzug der Kinder**

**Ab 21.00 Uhr Barbetrieb**

**Jeder Gast erhält ein Begrüssungsgetränk**

***Organisation:  
Jodlerklub Aefligen***



## Sport



### Kleinkaliberschützen

#### Saisonstart 2016

Mit dem traditionellen Hüttli-Cup starteten wir Mitte März in die neue Schiesssaison. Es war ein spannender Wettkampf, welcher von Roger Simon vor Markus Lehmann gewonnen wurde. Auf den Rängen 3 und 4 platzierten sich der Vorjahressieger Andreas Leuenberger und Tanja Ledermann. Dieser Wettkampf wird im Cup-System ausgetragen, so gibt es immer wieder kleine Überraschungen, was den Wettkampf auch spannend macht. Danke allen, die mitgemacht haben!

#### Juniorenkurs

In diesem Jahr nehmen 5 Jugendliche am Juniorenkurs teil. Leider mussten wir auf die diesjährige Hauptversammlung die Demission von unserer Juniorenleiterin, Nadja Steck entgegennehmen. Ersatz konnten wir bisher nicht finden, sodass die Junioren in diesem Jahr von den Vereinsmitgliedern betreut und gefördert werden. Dies hat leider zur Folge, dass der Verein die Ausbildungskosten selbst tragen muss und von Jugend & Sport keine Beteiligung erfolgen wird. Wir hoffen, dass wir in diesem Jahr eine würdige Nachfolgerin oder Nachfolger finden können.

#### Teilnahme am Dorffest

Wie bereits in den Vorjahren werden wir wiederum am Dorffest einen Schießstand betreiben. Würden uns freuen, wenn wir Sie an unserem Stand begrüßen dürften. Vorgesehen ist ein Luftgewehrstand ev. kombiniert mit Blasrohr. Lasst Euch einfach überraschen.

#### Suchen Sie ein Festlokal?

Die Kleinkaliberschützen verfügen über eine Schützenstube, welche gemietet werden kann. Anfragen können Sie direkt an Markus Schmitter stellen, oder Sie können auf unserer Homepage [www.kks-aefligen.ch](http://www.kks-aefligen.ch) nachschauen, wann das Lokal noch frei ist. Siehe dabei unter dem Link „[Hausvermietung](#)“ und „[Belegungsplan](#)“.

#### Möchten Sie ein Probetraining absolvieren?

Haben Sie Fragen rund um unseren Verein? Zögern Sie nicht und rufen Sie uns an oder besuchen Sie unsere Homepage. Gerne geben wir Ihnen Auskunft oder laden Sie zu einem Probetraining ein. Willkommen ist Jedermann! Wir freuen uns auch auf jeden Besuch bei uns im Schützenhaus im Schachen 11. Auf bald, wir freuen uns auf Dich/Euch!

Der Präsident  
Markus Schmitter

#### Kontaktdaten:

[www.kks-aefligen.ch](http://www.kks-aefligen.ch)  
[kleinkaliber@kks-aefligen.ch](mailto:kleinkaliber@kks-aefligen.ch)

Markus Schmitter  
Tulpenweg 5  
3426 Aefligen  
079 776 62 16



## Schützen Aefligen-Rüdtligen

### Beginn der Schiesssaison

Der erste Teil der Schiesssaison wird alljährlich von den schweizerischen Gruppenmeisterschaften und dem Amtscup bestimmt. Beides sind Gruppenwettkämpfe, die bis zur zweiten Runde parallel durchgeführt werden.

7 Gruppen aus Aefligen gingen in diesem Jahr an den Start zur ersten Runde, von denen sich 6 für die 2. Runde qualifizieren konnten. Sämtliche Gruppen schafften dann anlässlich des Einzelwettschiessens in Aefligen den Sprung in die 3. Runde des Amtscups, wo sie nun die Gelegenheit erhalten, um den Finaleinzug zu kämpfen.

Bei den schweizerischen Gruppenmeisterschaften qualifizierten sich 6 Gruppen für die Landesteilrunde auf den Schiessplätzen Sand Schönbühl und Wiler. In der Landesteilrunde machen die besten Gruppen des Oberaargaus die Teilnehmer für den Kantonalfinal in Thun untereinander aus.

Ein weiterer Höhepunkt der Schiessen im Frühling stellte das Einzelwettschiessen in Aefligen dar. Dabei wurden folgende Höchstresultate geschossen:

Feld A:	Simon Roger	196	(Maximum 200)
Feld D:	Jenni Christoph	141	(Maximum 150)

Am 27. und 28. Mai findet in Ersigen das Feldschiessen statt. Die SG Aefligen-Rüdtligen freut sich auf eine hohe Beteiligung.

Zur Erinnerung: Die beiden letzten Obligatorischen Übungen finden am Freitag 10. Juni und am Freitag 27. August statt.

Dank der grosszügigen Unterstützung der Gemeinden Aefligen und Rüdtligen-Alchenflüh durfte die Schützengesellschaft die neue Saison mit der neuen Trefferanzeige starten. Am 22. April waren die beiden Gemeinderäte eingeladen, die neue Anlage inklusive dem Scheibenstand zu besichtigen. Im Anschluss an die Besichtigung konnten sich die Anwesenden selber ein Bild über die Qualität der Trefferanzeigen machen, und ein paar Schuss schiessen. Beim anschließenden Apéro konnte dann herzhaf mit den geschossenen Resultaten geprahlt werden. Die SG Aefligen-Rüdtligen bedankt sich bei den anwesenden Gemeinderäten für den gelungenen Anlass.



### Papiersammlung

Bitte beachten Sie auch das Flugblatt der Schule AeFligen:

Dienstag, 18. Oktober 2016

Bitte Papier in kleinen Bündeln für die Schulkinder bereitstellen.

### Kehrichtabfuhr

Findet alle zwei Wochen normalerweise am Mittwoch statt:

#### Daten 2016 (GERADE Kalenderwochen)

Juni	01./15./29.	Sept	07./21.
Juli	13./27.	Okt	05./19.
Aug	10./24.	Nov	02./16./30.
		Dez	14./28.

### Hofdüngeraustrag

Bei Fragen im Umgang mit Hofdünger steht Ihnen die Kontaktperson der Gemeinde zur Verfügung:

Herr Jakob Aebi, Hofweg 6,  
Telefon 034 445 24 04

Der Gemeinderat

### Grüngutabfuhr

Sämtliche Gartenabfälle, Baum- und Heckenchnitt, Schnittreste von Gartenblumen und Zierpflanzen, Speisereste aus Haushalten, Kleintiermist, Katzenstreu, usw.

Baumschnitte bündeln, max. 25 Kg Format 0,6m x 0,6m und 1,5m lang. Angenommen werden Äste bis Armdicke.

Bereitstellen der Container bei den bezeichneten Quartierssammelstellen. Normalerweise am **Donnerstag ab 13.00 Uhr**. Container sind innert 24 Stunden wieder vom Strassenrand zurückzuholen. Zugelassen sind ausschliesslich handelsübliche Container von 140 bis 240 Liter.

#### Daten 2016 Grünabfuhr

		Sept	08./22.
Juni	02./16./30.	Okt	06./20.
Juli	14./28.	Nov	03./17.
Aug	11./25.	Dez	01.

Die Gebührenmarken zum gewählten Gebinde können auf der Gemeindeverwaltung bezogen werden.



# SCHWEIZ BEWEGT 2016 IN AEFLIGEN



**DAS OK-TEAM AEFLIGEN BEDANKT SICH BEI ALLEN MINUTENSAMMLERINNEN UND MINUTENSAMMLERN, DEN SPONSOREN UND ALLEN FREIWILLIGEN HELFERINNEN UND HELFERN, FÜR DAS MITWIRKEN AM DIE SJÄHRIGEN DUELL.**

## Öffnungszeiten Gemeindeverwaltung

<b>Montag</b>	<b>Vormittag geschlossen</b>	<b>14.00 – 18.00 Uhr</b>
<b>Dienstag</b>	<b>08.00 – 12.00 Uhr</b>	<b>14.00 – 17.00 Uhr</b>
<b>Mittwoch</b>	<b>ganzer Tag geschlossen</b>	
<b>Donnerstag</b>	<b>08.00 – 12.00 Uhr</b>	<b>14.00 – 18.00 Uhr</b>
<b>Freitag</b>	<b>08.00 – 12.00 Uhr</b>	<b>Nachmittag geschlossen</b>

### Herausgeber

Gemeindeverwaltung Aefligen      034 445 23 93      [www.aefligen.ch](http://www.aefligen.ch)

### Redaktionsteam

Ronny Beck, Schalunenstrasse 7      079 303 11 00      [ronny.beck@aefligen.ch](mailto:ronny.beck@aefligen.ch)  
Ursula Hirter, Utzenstorfstrasse 9      034 445 04 52      [urhi@sunrise.ch](mailto:urhi@sunrise.ch)  
Brigitte Loosli, Utzenstorfstrasse 8      034 445 40 59      [brigitte.loosli@bluewin.ch](mailto:brigitte.loosli@bluewin.ch)

### Auflage

620 Exemplare